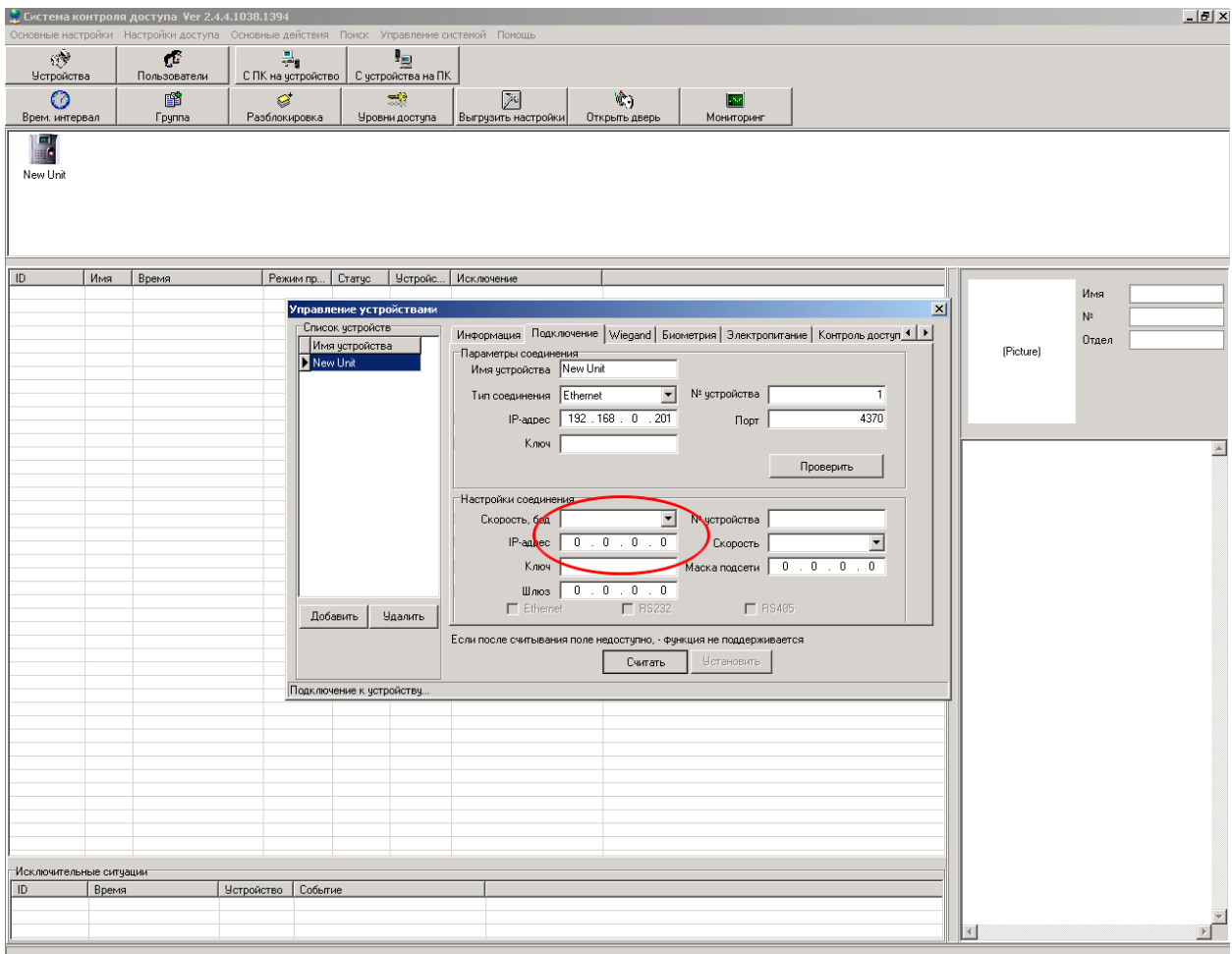


Установка и настройка считывателя ZK в СКУД «Реверс».

1. Установить с диска драйвера контрольного считывателя и драйвера контроллера MA300.
2. Подключить контрольный считыватель к USB-порту компьютера.
3. Загрузить с сайта <http://www.zk-software.ru> стандартную программу «ZKAccess2.0» для настройки контроллера MA300.

3.1 В программе «ZKAccess2.0» установить IP-адрес для сканера биометрических данных.



3.2 В настройках считывателя установить «Weigand 26».

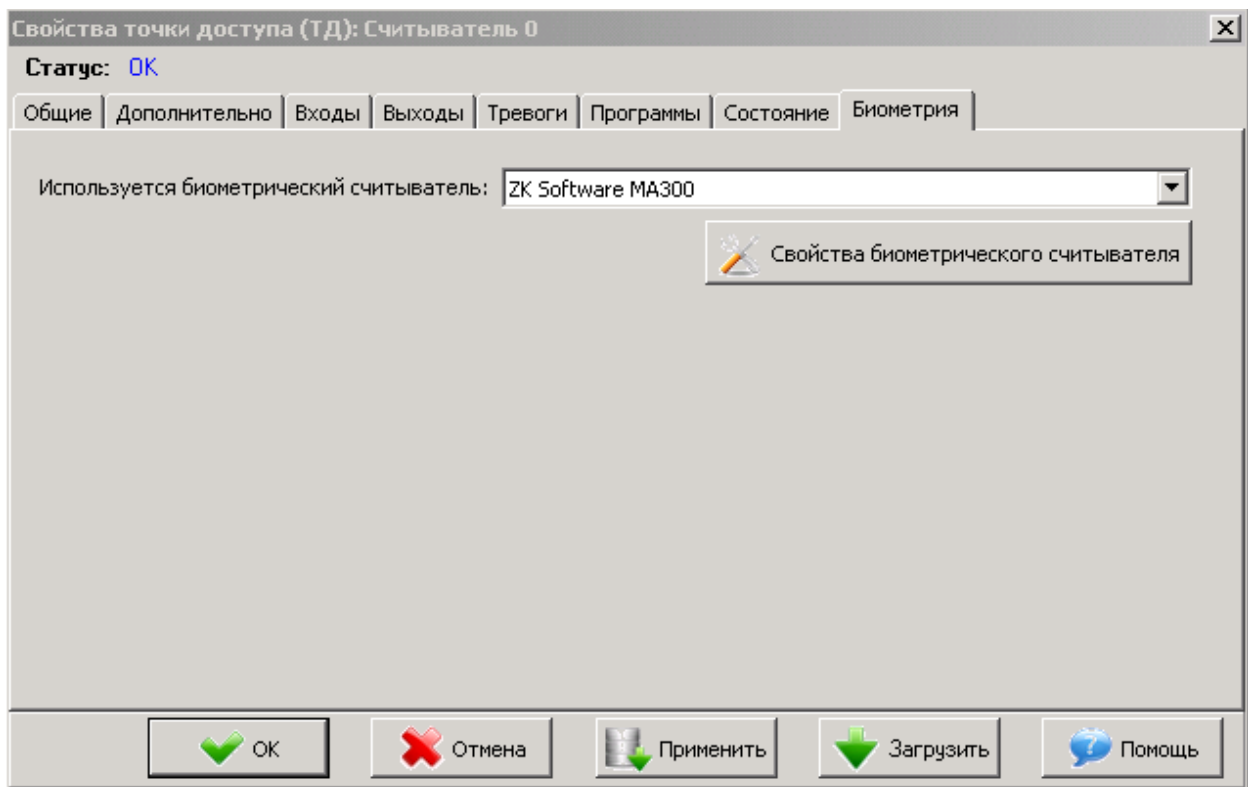
3.3 На вкладке «Дополнительно» установить версию алгоритма 10.

4. Настройки в СКУД «Реверс».

4.1 В программе «Конфигуратор»:

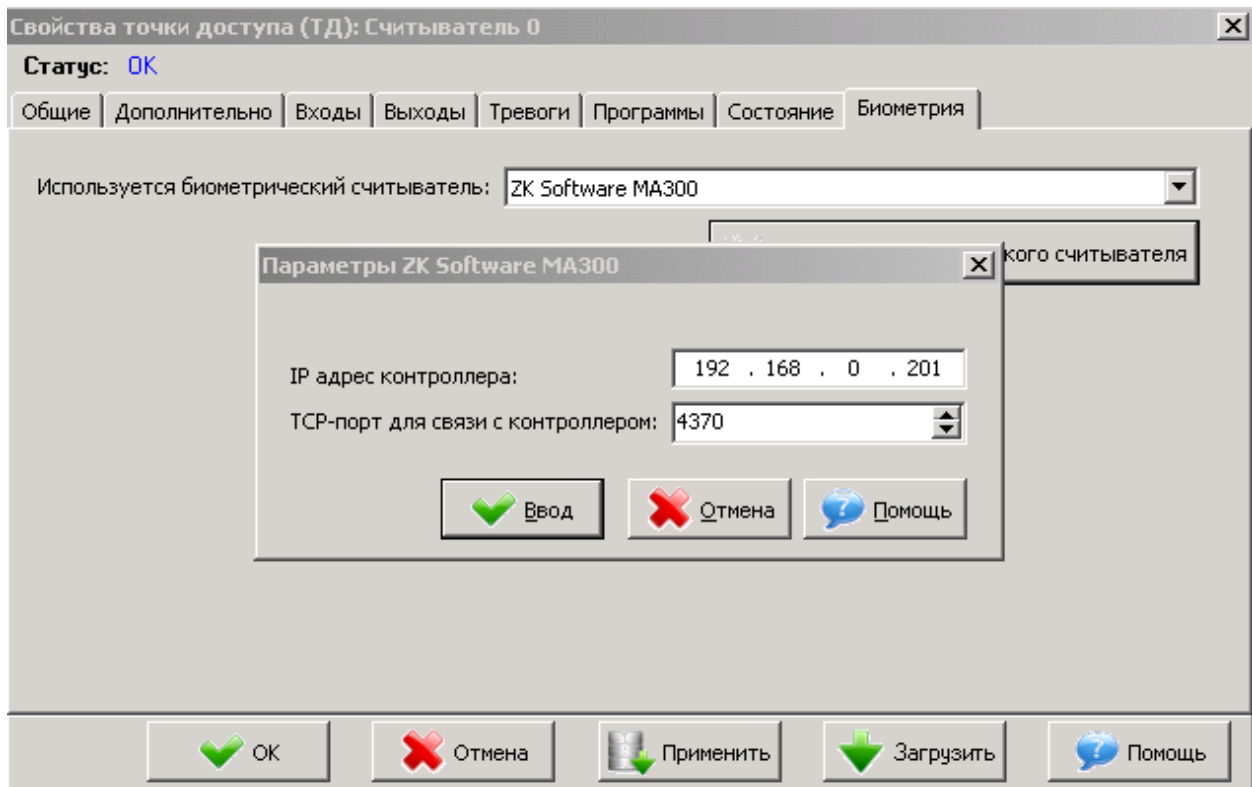
- 4.1.1 Согласно руководству пользователя программы «Конфигуратор» задать конфигурацию аппаратуры.

- 4.1.2 Открыть окно «Свойства считывателя». В окне свойств считывателя выбрать вкладку «Биометрия». Установить в поле «Используется биометрический считыватель» значение «ZK Software MA300».



- 4.1.3 Нажать на кнопку «Свойства биометрического считывателя».

- 4.1.4 В появившемся окне «Параметры ZK Software MA300» указать IP-адрес контроллера MA300.



4.1.5 Загрузить конфигурацию считывателя.

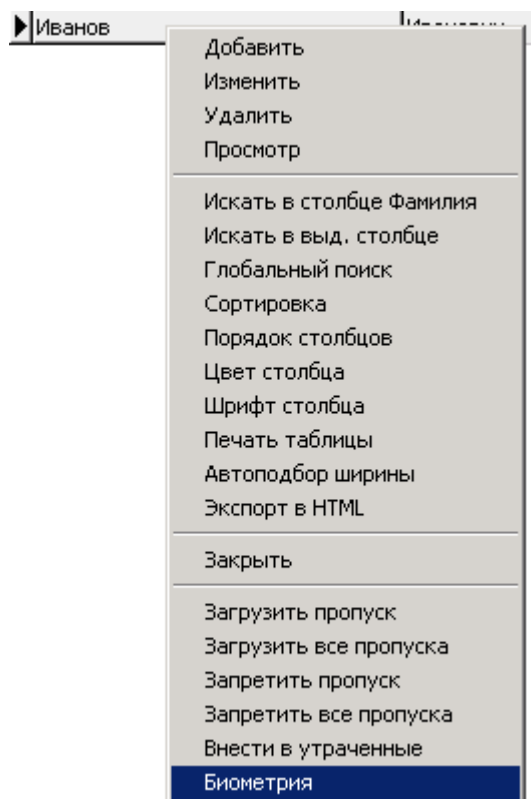
4.2 В программе «Пропуска»:

4.2.1 Согласно руководству пользователя программы «Пропуска» создать группы доступа и занести в сотрудников БД системы.

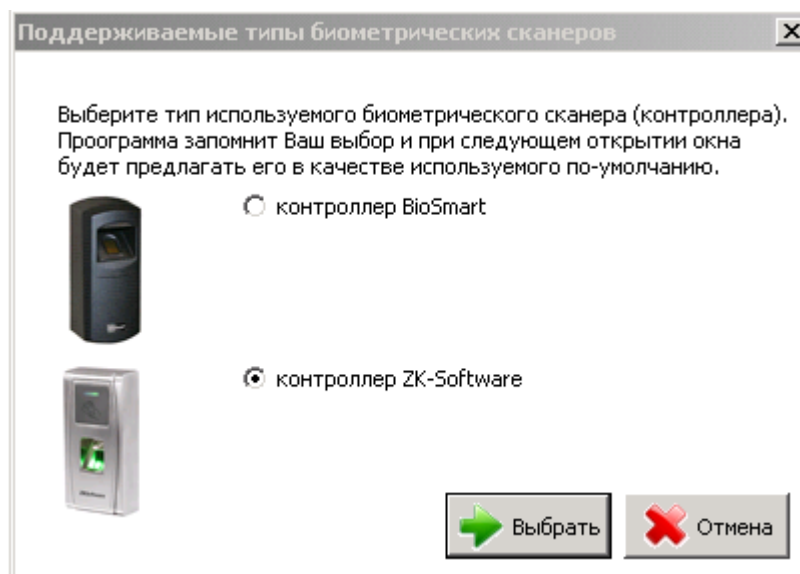
4.2.2 Добавить сотруднику пропуск. При добавлении пропуска установить флаг «Отпечаток без карты» и нажать кнопку «Код отпечатка».

Пропуска: Изменение		
Основное Группы на контроллерах Статус: Не загружен		
Фамилия	Иванов	
Имя	Иван	
Отчество	Иванович	
Группа доступа	1	
Номер карты	Код семейства	0
	Код карты	27
	Номер карты	27
	Код отпечатка	
	<input checked="" type="checkbox"/> Отпечаток без карты	
Без контроля активности	Нет	
Выдан	18.09.2013	
Действителен по	30.06.2014	
В шаблон Из шаблона Ok Отмена Справка		

4.2.3 В таблице «Пропуска» выбрать пользователя и щелчком правой кнопки вызвать контекстное меню. Выбрать пункт меню «Биометрия».



4.2.4 В появившемся окне выбрать контроллер ZK-Software и нажать кнопку «Выбрать».



4.2.5 В появившемся окне «Шаблоны отпечатков» выбрать номер отпечатка и, следуя инструкциям программы, 3 раза подряд поднести палец к контрольному считывателю. Закрывать окно «Шаблоны отпечатков».

4.2.6 Загрузить пропуск в аппаратуру.